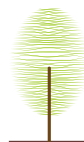
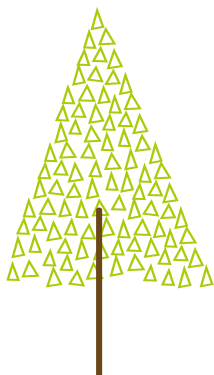


住友林业集团 伦理规范指南



索引

关于《住友林业集团伦理规范指南》	P.2
致住友林业集团的员工们	P.3
经营理念和行动指针	P.4
住友林业集团伦理规范	P.5
住友林业集团环境方针	P.7
住友林业集团采购方针	P.8
住友林业集团劳动安全卫生方针	P.9
住友林业集团质量方针	P.10
住友林业集团人权方针	P.11
住友林业集团推进女性活跃宣言	P.15
关于联合国全球契约	P.16
Part1 公正且具有透明度的企业活动	P.17
Part2 理智的行动	P.32
Part3 尊重人，实现健全的职场	P.38
Part4 顾及到社会及环境的事业活动	P.49



关于《住友林业集团伦理规范指南》

《住友林业集团伦理规范》（以下简称为《伦理规范》）规定开展事业活动中的基本思路。为了让在住友林业集团中工作的员工能够正确理解《伦理规范》并使其深入人心，我们在本指南中示以事例及解说等，并将本指南分发给每位员工。在日常的工作中感到难以判断时，请参照本指南，确认是否符合法律以及公司内部规章。并且，为了更加深刻理解其内容，也请牢牢掌握使其成为日常行为模式，在各部门中研读或召开学习会等，并有效应用。

《伦理规范》对象范围包括住友林业集团供应链的全体公司。请有机会就与供货商及协作公司等共享,推广本指南。

《伦理规范》已在网站中公开，计划今后会增加翻译语言。

https://sfc.jp/information/company/keiei_rinen/rinri_kihan/（日文）

<https://sfc.jp/english/corporate/philosophy/code.html>（英文）

《伦理规范》和指南是对全球化企业要求的水准进行编制的标准，如果各国及各地区有相应的法律或条例，也请参照该法律或条例。另外，如果各国及各地区有其独特的文化，风俗习惯等，请在理解《伦理规范》主旨的基础上妥善应对。指南中作为参考记载的公司内部相关规定，原则上为住友林业株式会社的规定。如果各公司有相同的规定，请参见该规定。

如果关于《伦理规范》及指南的相关内容或日常行为有疑问，问题，以及需商谈的事项等时，请先向领导商谈。无法解决时，根据其内容向所属组织的主管人员，所属公司的总公司管理部门，住友林业的主管部门，住友林业的总公司负责部门，合规咨询窗口等适当的部门及职位的人员商谈。



致住友林业集团的员工们



住友林业株式会社
代表取締役 社长
光吉 敏郎

住友林业集团的历史自1691年创业以来经过了约330年岁月。我们要感谢先辈们与客户之间积累了信赖和信用，同时也必须向着之后的时代开创持续发展的道路。

最近，历史悠久且品牌力度高的企业爆出了篡改数据及不正当会计等丑闻，使公司陷入丧失信用的事态。而要让企业能够持续发展，必须以遵守社会规则为大前提，要兼顾社会和环境的问题，开展企业活动。

此外，住友林业集团的事业向多角化，全球化发展，还在日本国外拓展事业规模，因此，我们需要比以往更加意识到国际性规则的重要性。

在这样的背景下，我们在2017年7月制定了《住友林业集团伦理规范》。

《住友林业集团伦理规范》是与创业以来所继承的住友事业精神重叠且对应世界通用的规则。不论是在推进关系到解决社会课题和客户满意度的事业活动中，还是在使事业活动成长扩大的进程中，重要的是要让在住友林业集团工作的每一个员工都共享集团的价值观。此外，请不要忘记，除了供应商及协作公司等伙伴以外，还需要依靠包括没有直接合作关系的全球整条供应链，企业才会持续发展。我希望作为集团通用的全球化标准规范，《住友林业集团伦理规范》能渗透进包括供应链在内的整个集团中，并得以运用。

作为住友林业集团的一员，我们今后也要不断挑战为建立可持续循环型社会做出贡献的事业，立志成为世界第一的且拥有提高木材可能性技术的企业。



经营理念和行动指针

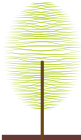
经营理念

住友林业集团基于重视公平诚信与社会效益的“住友事业精神”，利用木材作为健康，环保的自然资源，并以此提供与多样化生活方式相关的服务，从而为实现可持续发展的社会做出贡献。

行动指针

- 我们提供能带给客户感动的商品与服务。
- 我们以全新的视角创造新业务，造福下一代。
- 我们尊重多样性，致力于营造自由开放的企业文化。
- 我们不懈努力，胸怀壮志，力争实现远大的目标。
- 我们以公正诚实的行动工作，赢取社会信赖。





住友林业集团伦理规范

目的及适用范围

在经营理念及行动指针的基础上，住友林业集团与其供应链将遵循本伦理规范进行企业运营。

公正且具有透明度的企业活动

- 1. 遵守法令规章**
遵守国内外法令及公司内规定，尊重国际行为规范。
- 2. 防止腐败**
不参与包括行贿受贿，贪污，洗钱在内的任何腐败行为。
- 3. 公正的交易**
不参与任何有卡特尔及串通投标等嫌疑的行为，进行公正的交易。
- 4. 公正的会计处理**
在正确会计记录的基础上进行公正的会计处理及税务处理。
- 5. 与利益相关方之间的交流**
要考虑到以股东为首的利益相关方的关注所在，对于必要信息要适时且公正地公开，并与之对话。
- 6. 机密保持**
应切实保护本公司及第三者的机密信息。
- 7. 信息安全**
为防止信息泄露等，要妥善地确保信息安全。
- 8. 与供应商之间的关系**
不进行不恰当的行为，如乱用优越地位等，建立并保持与供应商的建设性关系。
- 9. 保护知识产权**
在保护本公司的知识产权的同时，也不侵害他人的权利。
- 10. 保护个人信息**
要妥善地管理个人信息，防止泄露，且不在预定目的之外使用。
- 11. 负责任的广告宣传**
广告宣传要准确且有节度，不要引起误解及反感。
- 12. 与健全的政治之间的关系**
依照法令，维持与健全且透明的政治的关系。
- 13. 阻隔反社会性势力**
不参与一切反社会性势力。
- 14. 设置通报窗口**
设置当怀疑违反法令及本伦理规范时可使用的通报窗口。为了促使人们积极使用，可受理匿名通报，并严禁对通报人进行制裁等。

理智的行动

- 15. 规避利益冲突的行为**
公私分明，杜绝与公司利害对立的行为。

- 16. 禁止挪用公司资产**
不以个人目的使用公司的经费与资产。
- 17. 禁止内幕交易**
不参与包括协助他人在内的一切内幕交易。
- 18. 有分寸的赠礼与招待**
不进行，不接受社会普遍观念上认为不妥当的赠礼及招待。
- 19. 禁止政治和宗教活动**
在工作时间内，不进行基于个人信条对他人劝诱等政治，宗教活动。

尊重人，实现健全的职场

- 20. 尊重人权**
基于人权相关的国际规范，尊重包括女性，儿童，原住民，少数人群，社会弱势群体在内的所有人的权利。
- 21. 禁止歧视，确保多样性**
不以人种，民族，国籍，性别，宗教，信条，是否有残障，性取向及性同一性等为由进行任何歧视。并且，为确保并推进多样性（Diversity）而努力。
- 22. 禁止强迫劳动与雇用童工**
不允许任何强迫劳动与雇用童工的行为。
- 23. 结社自由与集体谈判权**
依法确保作为劳动者权利的结社自由与集体谈判权。
- 24. 合理的劳动时间和工资**
依法确保合理的劳动时间和工资。
- 25. 确保工作生活平衡**
确保育儿，看护等个人事由和业务之间的合理平衡。
- 26. 劳动安全卫生**
努力维持安全且健康的职场环境。并定期实施为灾害及事故等做准备的教育和训练。
- 27. 培养人才**
为了提高能力及技能，要提供培训等机会，努力培养人才。
- 28. 禁止骚扰**
绝对不进行性骚扰，职权骚扰，非人道性惩罚等行为，也不对之视而不见。
- 29. 保护隐私**
尊重保护个人隐私。

顾及到社会及环境的事业活动

- 30. 顾客满意与安全**
要在切实确保客户安心与安全的同时，真诚对待客户的意见，追求质量的提升和顾客满意。
- 31. 环境共生**
为了减少涵盖商品与服务生命周期中的环境负荷，致力于防止全球变暖，资源循环，防止污染及保护生物多样性。
- 32. 为地区社会做出贡献**
尊重地区的文化与习惯，通过对话为地区社会的持续发展做出贡献。



住友林业集团环境方针

住友林业集团自创业以来，通过植树造林的实际经历，切实体会到树木的益处和自然资源的重要性。我们热爱大自然，致力于推行兼顾环境和经济的各项事业与活动，努力为实现可持续发展的社会作出贡献。

1 以“木材”和“森林”为主轴开展事业

我们维护丰富的生态系统，为增强生态系统功能努力培育高质量的森林，保护生物多样性，积极推广木材利用的同时，致力于开发新的价值。

2 开发和提供环保商品和服务

从商品的设计，原材料，生产，物流，使用到回收等，我们全方面考虑商品的环境影响，开发和提供环保商品和服务。

3 减轻环境负担和改善环境

我们考虑各项事业活动的环境影响，防止污染，应对气候变化，实施环保采购，合理利用资源，力图减轻对环境造成的负担和改善环境。

4 合规

我们遵守与环境相关的法规，规则，国际标准，自主标准以及与利益相关方达成协议的各事项等。

5 环境管理体系

我们正确地把握事业活动中与环境相关的风险和机会，从中长期的角度出发，每年设定环境目标等，并努力实现这些目标。此外，我们定期审查环境管理体系，持续改进。

6 环境教育

我们对参与本公司集团事业活动的全体员工实施环境教育，并推进自主的环保活动。

7 沟通

我们公开环境方针，积极推行各项环保举措，并致力于传播“木材”和“森林”的益处以及大自然的重要性的活动。

代表取締役 社长
光吉 敏郎



住友林业集团采购方针

住友林业集团合理利用可再生资源“木材”，推行各项事业活动，基于以下方针，致力于兼顾经济，社会效益，环境的责任采购活动，为实现可持续发展的社会作出贡献。

1 基于合法且高度可信的供应链的采购

我们遵守法律法规和社会规范，与供应商建立相互理解和信赖关系，推行采购活动。为了提供高品质的商品和服务，我们与供应商合作，实现贯穿整个供应链环节的健全，公平的采购活动。

2 基于公平竞争的采购

我们为国内外所有供应商提供公平交易的机会。在选择供应商时，我们综合考虑各企业的信用和技术，采购产品的质量，经济效益，交货期，环保，对人权和劳动者的基本权利的拥护，防止腐败及其他CSR（企业社会责任）举措等，从多角度进行判断。

3 可持续发展的木材及木材产品的采购

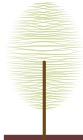
为了积极利用可再生资源“木材”，我们在木材及木材产品的采购方面，与供应商协作，努力实践以下项目。

- 从推行可持续发展森林经营的森林采购。
- 提高采购的木材及木材产品的可追溯性的可信度。
- 遵守采伐国家和地区的法律法规，并且保护生物多样性和高保护价值的森林，尊重与森林共存的地区文化，传统和经济。

4 沟通交流

正确，适当地公开相关信息，确保采购的透明性。与利益相关方沟通交流，致力于完善采购活动体系。

代表取締役 社长
光吉 敏郎



住友林业集团劳动安全卫生方针

以“SAFETY FIRST（安全第一）”为基本理念，住友林业集团维护员工的安全与健康，致力于创造良好的职场环境。

1 开展全体员工参与的安全卫生活动

与本公司集团的事业相关的全体员工自觉地致力于开展安全卫生活动。

2 贯彻合规

遵守劳动安全卫生相关法律法规和安全标准规范等。

3 降低风险及实现安全健康的职场

分析职场中的各种潜在风险，不断持续改进，实现安全健康的职场。

4 引入先进技术和节省人力资源来保证安全

针对人力资源短缺和技术传承的课题，积极推进引入先进技术和节省人力资源等措施，实现安全的职场。

5 创建相互认可的职场文化

相互尊重安全卫生活动的各种成果，创建相互认可的职场文化，提高员工对安全卫生活动的积极性。

6 培养安全卫生教育人财

积极致力于让全体员工都接受安全卫生教育，培养可以打造安全职场的人财。

7 推进积极的沟通

通过与利益相关者在内的人士积极进行相互对话，努力构建良好的人际关系，促进员工的心理健康。

代表取締役 社长
光吉 敏郎



住友林业集团质量方针

住友林业集团通过追求“ZERO DEFECTS（零缺陷）”，勇于挑战创新，提供令顾客感动，值得信赖的商品和服务。

1 推进全体员工参与，提升质量

基于对本公司集团的所有商品和服务本身就是质量的认识，全体员工都自觉地致力于提升质量。

2 提高顾客满意度

系统地严格控制质量风险，不断完善体制和规范，提高顾客满意度。

3 贯彻合规

遵守顾客的要求，相关法律法规，自主标准等。

4 推进数字化，省力化

努力适应社会结构的急剧变化，积极推进数字化，省力化，减轻职场的负担，努力提升质量。

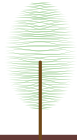
5 培养负责维持，提升质量的人财

通过提供以维持，提升质量为目标的教育培训，将技术诀窍作为本公司集团的财产传承至下一代。

6 推进沟通

有效利用本公司集团的体制和系统，推进与顾客等所有的利益相关者的沟通。

代表取締役 社长
光吉 敏郎



住友林业集团人权方针

住友林业集团基于重视公平诚信与社会效益的“住友事业精神”，将尊重人权视为所有活动的基本原则，尊重与本集团事业相关的所有人员的人权。

住友林业集团人权方针(以下简称为《本方针》)从尊重人权的观点,完善公司集团的经营理念，行动指针，伦理规范，采购方针等，更加具体化公司集团尊重人权的准则。

1 尊重人权的承诺

住友林业集团在尊重人权方面，尊重《世界人权宣言》、《国际人权公约》（《公民权利及政治权利国际公约》及《经济、社会、文化权利国际公约》）、国际劳工组织（ILO）的《国际劳工组织关于工作中基本原则和权利宣言》等国际规范中定义的人权，并参照《联合国工商业与人权指导原则》、OECD《跨国企业准则》，彻底遵守企业活动的各个国家和地区的相关法律法规。

在法律法规与国际规范存在差异的国家和地区，尊重并优先考虑国际规范。

2 适用范围

本方针适用于住友林业集团的所有企业活动。

此外，为了让《联合国工商业与人权指导原则》得以更加广泛地实施，对于本公司集团的商业伙伴，要求在理解本方针所记载的所有尊重人权相关事项的基础上作出承诺。

本方针包括尊重所有商业伙伴的劳动权利，商业伙伴或其他相关人士涉及对人权产生负面影响时，本公司集团基于本方针，要求相关合作伙伴或相关人员尊重人权，不侵犯人权。

3 尊重人权的举措

• 人权尽职调查

住友林业集团建立了人权尽职调查的体系，作为企业活动的必要步骤持续实施。

人权尽职调查是指评估和识别潜在的或实际存在的人权的风险，采取防止或减轻风险的措施。

• 救济

如果发现住友林业集团的事业直接造成或涉及并加重对人权产生负面影响，我们将通过公司内外的相应章程，采取救济措施。

此外，我们公司集团将建立申诉机制，维持便于获得公司内外救济的举报窗口、同时持续评估改正措施和救济措施的有效性。

发现商业伙伴存有直接与本集团事业相关的人权负面影响时，本集团将协助该商业伙伴开展救济的相关举措。此外，希望商业伙伴建立“申诉机制”，努力开展救济相关举措。在必要时，协助国家和公共机构运营的司法和非司法救济机制。

• 教育

住友林业集团为了将本方针纳入住友林业集团的所有企业活动中，定期对干部、员工等进行适当的教育。

对于商业伙伴，希望向其劳动者提供适当的人权教育，必要时我们将提供支持。

• 与权利持有者和利益相关方的沟通

住友林业集团根据侵犯人权的严重性等，特定潜在的或实际存在的人权风险、采取防止或减轻实际影响的措施、监控和评估人权相关举措等问题，与权利持有者和有关的利益相关方进行沟通和协商。

并将获得的信息和教训反映到人权尽职调查的步骤中。

• 信息披露

履行说明责任，我们公司集团基于本方针以及本公司集团对潜在的及实际的人权问题所采取的措施，适当的方式披露相关信息。

代表取締役 社长
光吉 敏郎

(附表)

住友林业集团的人权对策重点课题

以下是根据国际规范定义的人权所确立的本公司集团的重点课题。此外，根据本公司集团的事业和社会形势的变化，应酌情重新评估这些重新课题。

对于商业伙伴，也要求对与此处记载的所有课题相关的尊重人权相关事项作出承诺。

1. 从国际规范的角度来看要求尊重的人权课题

<禁止歧视>

- 禁止歧视性别、年龄、国籍、民族、人种、出生地、宗教、信条、是否有残障、性取向及性别认同等

<劳动者的权利>

- 禁止雇用童工
- 禁止强迫劳动（包括外籍员工、移民劳动者）
- 禁止人身交易
- 尊重结社自由与集体谈判权
- 防止低工资的劳动（低于最低工资或最低生活工资的劳动）
- 防止长时间劳动（尊重ILO国际劳动基准公约关于劳动时间的规定）
- 禁止职权骚扰、性骚扰
- 保证劳动安全
- 保证劳动者的健康（包括精神健康）

<尊重与事业相关的弱势人群的权利>

- 尊重与开展事业的地区相关的本地居民的权利
- 尊重土地、自然资源和原住民的权利^{※1}
- 尊重女性的权利^{※2}
- 尊重儿童的权利^{※3}
- 尊重少数人群的权利
- 尊重老人等的权利
- 尊重移民和难民的权利^{※4}
- 考虑子孙后代的环境权利（可持续森林管理等）
- 尊重获得水和卫生设施的权利
- 尊重人权拥护者的权利

※1 包括尊重《国家粮食安全范围内土地、渔业及森林权属负责任治理自愿准则(VGGT)》、《IFC社会和环境可持续性绩效标准》中所记载的权利以及ILO《1998原住民和部落人民公约》(第169号)或联合国《原住民权利宣言》等

※2 包括尊重《消除对妇女一切形式歧视公约》

※3 包括尊重《儿童权利公约》

※4 包括尊重《保护所有移徙工人及其家庭成员权利国际公约》

<隐私与言论自由>

- 尊重隐私，保护数字，保护包括顾客、员工在内的个人信息
- 尊重言论自由相关的权利

2. 人权尽职调查中确定的人权问题

作为本公司集团实施的人权尽职调查中确定的人权课题，我们认识到以下课题非常重要，并致力于降低相关风险。

- 尊重原住民和社区的权利
- 劳动安全卫生
- 尊重外籍员工的权利
- 建立“申诉机制”

(截至2023年4月)



住友林业集团推进女性活跃宣言

以“尊重多样性，致力于营造自由开放的企业文化”为行动指南，住友林业集团重视活用各种人才，推行多元化企业战略。作为多元化经营的一环，我们积极推进女性活跃，在响应社会要求的同时，提高企业价值。

在此，我们宣布将扩大女性活跃的机会，活用女性特有的构思力，通过融合多样化的价值观，推行创新。

1 为女性创建舒适的工作环境

日本国内由于少子高龄化，预计劳动人口将减少。因此，我们尊重不同价值观，不分年龄，性别，国籍等，活用多样化人才，推进打造让女性员工在充分考虑个人生活的同时，可以保持良好状态投入工作的舒适的职场氛围与环境。

2 活用女性特有的构思力

在各企业中，诞生了合理运用女性视角的新商品和服务等，女性在职场上的表现日趋活跃。我们公司在所有事业领域中，推进可以有效合理地融入女性视角的创新思维和相关体制的构建。

3 推进女性在职场的活跃，促进创新

与不同价值观，年龄，性别，国籍等富有多样性（Diversity）的员工积极进行交流，能够促进创新。特别是我们通过扩大女性员工的职场的活跃空间，在销售，商品研发，企业战略，提高业务效率等所有领域进行创新。

代表取缔役 社长
光吉 敏郎



关于联合国全球契约

住友林业集团从2008年12月参与并支持由联合国提倡的全球协议。

联合国全球契约十项原则

人权

原则1：企业应该尊重和维持国际公认的各项人权。

原则2：绝不参与任何漠视与践踏人权的行。

劳工标准

原则3：企业应该维护结社自由，并承认劳资集体谈判的权利。

原则4：彻底消除各种形式的强迫劳动。

原则5：有效废除童工制。

原则6：杜绝任何在用工与行业方面的歧视行为。

环境保护

原则7：企业应对环境挑战未雨绸缪。

原则8：主动增加对环保所承担的责任。

原则9：鼓励无害环境技术的发展与推广。

反腐败

原则10：企业应反对各种形式的贪污，包括勒索和行贿受贿。

Part1

公正且具有透明度的 企业活动



1 遵守法令规章

遵守国内外法令及公司内规定，
尊重国际行为规范。

所有部门

遵守国内外法令及公司内规定（以下总称为“遵守法令”）是开展商务活动的大前提。即使会产生费用或对交易产生影响，也将遵守法令放在第一位。如果不贯彻遵守法令而产生违法等行为，不仅公司和个人会受到处罚及处分，造成不良风评等，还会直接影响到公司业绩。每个人都提高意识，并多加注意，这对于遵守法令是很重要的。

除了法令之外，还要尊重国际行为规范。国际行为规范种类很多，例如有ISO26000，OECD（经济合作与发展组织）指导方针等，以及其他多种规范。由于这些规范的重要要素都包含在《住友林业集团伦理规范》中，因此遵守《伦理规范》，就是尊重这些国际行为规范。



2 防止腐败

不参与包括行贿受贿，贪污，洗钱在内的任何腐败行为。

所有部门

绝不可有任何行贿受贿及贪污行为。

招待客户及赠礼应合法且在常识范围内，要贯彻基于公司规则的审批，报告，记录程序。接受供应商等的招待及赠礼时，也应在社会常识范围内。（参见项目8及18）

贪污会受到公司内外的刑罚及处分。无论任何情形都不被允许。

不要参与来源不明的资金往来。不去参与非法的洗钱（Money laundering）行为，而且要在交易中充分注意，不要被洗钱之类的行为利用。

解说

洗钱：通过逃税，虚假决算等犯罪行为获取的资金（赃款）利用空头账户或者他人名义的金融机关账户等进行反复汇款操作，或购买股票债券，进行高额捐款等，使资金来源不明的行为（洗钱行为）。

住友林业加入了联合国全球契约。

联合国全球契约

原则10：企业应反对各种形式的贪污，包括勒索和行贿受贿。

3 公正的交易

不参与任何有卡特尔及串通投标等嫌疑的行为，进行公正的交易。

所有部门，特别是事业部门

各国的竞争法都是为了保护消费者权益而制定的，因此请务必遵守。在自由竞争中，请时常展开被各个国家视为公正交易的业务活动。

不得有各竞争法中禁止的卡特尔及串通投标等嫌疑的行为，例如与竞争公司对商品及服务的价格协商定价等。

日本的建筑行业中近年来也有串通投标事件曝光。牵扯到串通投标行为中，会受到相关行政机关的暂停营业，暂停投标资格，罚金等严厉处罚。请千万不要参与。

有的国家和地区规定和其他公司进行销售价格等的信息交换行为本身就是违法的，因此，在这些国家和地区中，原则上不要去参加和竞争公司的会议（但事先已确认会议内容不抵触各国竞争法，自己组织内批准的情形除外）。



4 公正的会计处理

在正确会计记录的基础上进行公正的会计处理及税务处理。

会计部门负责人

在依照公正妥当的会计处理标准及相关法令等正确进行会计处理的同时，请在适当的期间内保存正确的会计记录及凭证类票据。严禁会计处理时的记假账及伪造行为，以及之后的篡改数据或掩盖行为。

不正当的会计处理会使企业失去社会的信赖，极大可能会陷入生死存亡的危机。请在日常工作中即充分注意，不能允许任何微小的不正当行为及过失。

税务上的处理也一样。请根据相关法令进行合理税务申报后纳税。

要诚挚地对待内部监察，会计师审计，税务调查等工作，请提交记录并协助调查。

对于内部控制的体制，请不断探讨其妥当性及实效性，以期改善。

全体员工

关于垫付及交通费等个人报销，发票的支付，以及其他会计处理，其记账时期，凭证类票据，审批权限等都请依照公司内部手续程序正确地进行，并注意不要发生任何微小的不正当行为及过失。

5 与利益相关方之间的交流

要考虑到以股东为首的利益相关方的关注所在，对于必要信息要适时且公正地公开，并为之对话。

所有部门

除了平时接触的客户，还有很多与本公司集团相关的利益相关方，包括客户，供应商，股东及投资家，社区，政府部门，NGO/NPO，以及同事及家人等。对于支持我们的众多利益相关方，请分别进行适当的交流，建立良好的关系。

主要IR和股东负责部门

对于股东及投资家，请适时，公正，公平地公开财务内容及事业状况等对投资进行判断时所必要的信息。另外，请积极地进行信息交换，将各种各样的意见应用到经营中。即使这些信息有可能会给公司带来负面影响，也请主动公开，力求成为透明度高且信息公开的企业。

主要营业部门

在与客户的交流当中，要说明正确易懂。同时，不要故意隐瞒对客户不利的信息等，要诚挚以对。



6 机密保持

应切实保护本公司及第三者的机密信息。

所有部门

要妥善管理公司内的机密信息，不得向外界泄露。并且，不得不正当地取得公司内其他部门的机密信息。

如果在业务上有需要和供应商等共享机密信息，请缔结保密合同等，并提醒对方注意等。

另外，关于第三者的机密信息，也绝对不可有背叛对方公司信赖的泄密行为。

不光是刻意的行为，还频频发生在公共场所的对话，通话，私人SNS等不经意的行为而泄露企业战略信息等事例。为了不发生这种情况，请平时就充分留心。

同时也请充分注意装有机密信息的电脑，手机，办公包等的管理。

从本公司集团退職后，也必须注意对机密信息的保密。

日本国内集团公司

退職时要提交保密誓约书，保证退職后也不泄露机密信息。退職时请将管理或持有的机密信息在退職之前全部返还。

7 信息安全

为防止信息泄露等，要妥善地确保信息安全。

所有部门

公司的信息系统仅应用于完成公司业务，禁止个人性使用及不正当使用。另外，即使是工作理由，也请不要向个人持有的电脑等传送及保存信息。

未经主管人员批准，不得带出存储介质，也不得通过电子邮件发送等将保护数据带出公司。另外，除非得到批准，也不得将保护数据公开或提供给公司外的第三者。

在处理信息之际，要时常注意不要发生事件，事故及故障。

使用公司信息系统的人员不得泄露自己的ID及密码，也不得不正当地取得他人的ID及密码。

信息系统部门

为防备来自外部的攻击，请时常采取合理的防卫措施及对策，以期提高员工的意识。

8

与供应商之间的关系

不进行不恰当的行为,如乱用优越地位等,建立并保持与供应商的建设性关系。

所有部门

供应商是重要的合作伙伴。双方可以一起努力,以提高产品及服务质量为目标,为共同成长与扶植提供必要的帮助与建议,通过相互切磋和钻研提高竞争力。所以,请不要提一些不当的要求等,要与供应商建立起可以互相信赖的关系。

特别是对于分包商,不得强行让对方接受不利的条件,例如延迟货款支付,不当降价等等。为了形成交易的公正化,请维护分包商的利益。

不得利用职务及地位之便,要求私人招待及贪图便宜,也不得为第三者谋求便利。同时,要杜绝以私人身份接受报酬或金钱借贷等。



9

保护知识产权

在保护本公司的知识产权的同时,也不侵害他人的权利。

所有部门

知识产权是公司的重要资产。请保护自主创新的研究开发等成果,即知识产权,不允许他人侵害权利。另外,请努力有效地应用这些权利。

由员工发明的与公司业务相关的知识产权,权利归属于公司。当员工完成与业务相关的发明等时,要立即向公司申报。公司进行专利申请及注册等工作,并根据情况给予员工适当奖励。

要尊重他人的知识产权,请在研究开发的阶段进行他人知识产权的调查等工作,确认不会发生侵权行为。另外,请不要使用不正当手段利用其他公司的知识产权。



10 保护个人信息

要妥善地管理个人信息，防止泄露，且不在预定目的之外使用。

主要事业部门和人事部门

要合理并严格地管理从客户，供应商，员工等取得的所有个人信息，杜绝不必要的携带外出，或因疏忽误发送数据。特别要注意依照公司内规定所决定的方法持有信息终端（电脑，手机等），杜绝丢失或信息泄露。

取得个人信息时，要向本人明确表示或通知，公布使用目的，并仅针对目的妥善地使用信息。另外，除去个人信息保护方针中明确规定的情形，不得向第三者提供。

日本国内

特别是包括个人编号的个人信息（特定个人信息），请依法严格地进行管理，并限定部门及专人使用。

解说

个人信息：指与有生命的人相关的信息，该信息中包括姓名，出生年月日，可通过其他描述等识别特定个人的信息（包括可与其他信息简单比对而识别特定个人的信息）。（日本个人信息保护法）

11 负责任的广告宣传

广告宣传要准确且有节度，不要引起误解及反感。

主要是宣传和广告部门，营业部门

电视广告，报纸广告，传单及促销活动的信息宣传等广告宣传要注意不要让其表达方式引起接受宣传人群的误解，要时刻注意内容要公正，以事实为基础。此外，不得使用会让人反感的表达方式，例如：对其他公司及其商品进行诽谤，中伤；使用与人权等相关的歧视性表达方式；或违反公共秩序和善良风俗的表达方式。

进行广告宣传时，请进行充分调查，不要使用违反相关法令或者侵害他人权利的表达方式。

这不仅适用于通过报纸，杂志，电视等媒体的广告宣传，还适用于网站，社交媒体，产品目录及宣传册，视频媒体等营业工具类等所有信息传达方式。向客户提供赠品类物品时，也请不要超过法律规定的限制范围。



12 与健全的政治之间的关系

依照法令，维持与健全且透明的政治的关系。

所有部门

原则上，仅由负责部门依照相关法令及公司内规定进行政治捐款。其他部门中如果不得已需要捐款，请事先与负责部门进行充分协商。政治捐款的目的仅限于让事业及业务顺利进行，请考虑周全，避免发生可能引起社会及经济结构巨大动荡的事态。

与政府部门保持健全且透明的关系，同时也需谨言慎行，不要与政府勾结，或者有勾结嫌疑及可疑举动。

13 阻隔反社会性势力

不参与一切反社会性势力。

所有部门

努力做到日常具有伦理观的理智行动，不参与任何反社会性势力。如果与反社会性势力发生接触，或者有其可能性时，要有坚强的意志以坚决的态度去面对，不要试图单独面对，要与领导及专业部门商议，联手解决。绝不可试图以交付金钱等财产之类的方式来寻求解决。

日本国内集团公司

在与供应商之间的合同中规定，不仅是供应商本身，还必须表明并保证该供应商的母公司，子公司，分包商等所有方面都不属于反社会性势力。



14 设置通报窗口

设置当怀疑违反法令及本伦理规范时可使用的通报窗口。为了促使人们积极使用，可受理匿名通报，并严禁对通报人进行制裁等。

日本国内集团公司

当发现怀疑是违反法令，员工的不正当行为及犯罪，违反本伦理规范的行为等事态时，请向公司内外的合规咨询窗口通报。关于性骚扰，职权骚扰，超时工作等与人事相关的商谈，也可在人事部门的窗口受理。

向合规咨询窗口通报是为了让公司正确把握事态，原则上应是实名通报。但如果希望匿名，也可以向公司外部窗口商谈。请在通报时明示所属部门及姓名，然后表明不希望向公司公开通报人姓名的意向。

合规咨询窗口对通报人的相关信息严格守秘。并且，对于提供信息之事实，绝不进行人事上的制裁或处分等（但对于以针对个人的诽谤，中伤等为目的而利用此制度等的恶劣行为有可能会进行处罚）。

日本国外集团公司

当发现怀疑是违反法令，员工的不正当行为及犯罪，违反本伦理规范的行为等事态时，请向自己所属公司的最高管理负责人通报。对于通报人的相关信息将严格守秘。并且，对于提供信息之事实，绝不进行人事上的制裁或处分等（但对于以针对个人的诽谤，中伤等为目的而利用此制度等的恶劣行为有可能会进行处罚）。

Part2

理智的行动



15 规避利益冲突的行为

公私分明，杜绝与公司利害对立的行为。

所有部门

员工要公私分明，不得做出有损公司的行为。例如：将公司的经费及资产私用（参见项目16）；以个人的理由给特定供应商谋求便利；将客户及员工等信息提供给外部；和集团企业竞争的行为；或对竞争对手有利的行为；损伤公司信用的行为；不经公司许可私自经营或自己作为供应商和公司进行交易的行为等等。这些与公司利益冲突的行为都是被禁止的。

允许员工依照公司内标准购建本公司集团的住宅等情况，但如果要以超出标准的有利条件签约，则属于与公司利益冲突的行为，不被允许。

董事（日本国内）

公司和董事之间进行交易，例如，董事建造自己公司的住宅等情形，属于公司法中规定的利益冲突的交易，请依法请董事会审批。

16 禁止挪用公司资产

不以个人目的使用公司的经费与资产。

所有部门

无论是任何情形，都不得将公司的经费，有形资产与无形资产用于私用。公司的拷贝机，电脑，电话及办公用品也不得用于个人目的。出于业务上需要而保管的公司资产，如公用车等，也不得混同为私用。即使是轻微程度的使用，反复多次后就会使感觉麻痹，可能会造成重大过失。使用经费支付个人的餐饮费，出租车费等交通费，书费等情形也同理。

发现公司资产的丢失，失窃时，请立刻报告，这也是为了不被怀疑将公司资产用于私用。

在工作时间内与业务无关的行为属于私人行为。不得已必须去医院等私事，也必须请领导批准，并限定在常识范围内。如果有必要，请以休假等处理。



17 禁止内幕交易

不参与包括协助他人在内的一切内幕交易。

所有部门

各国法律规定，要严格保护会对股票市场造成重大影响的未公开内部信息，即内幕信息。请提高意识，不要触犯内幕交易管制等规定，如果对信息管理有疑问，无论多么轻微，都请向法务部门商谈处理。

如果获知内幕信息，在该信息向公司外公布之前，不得进行公司股票及公司债券的交易。

不得将内幕信息告知家人，朋友，供应商，其他第三者。同时也不得使用这些人的账户进行交易。

不仅仅是自己公司的信息，请注意本规定也适用于通过业务等获知的其他公司的内幕信息。

怎样的信息属于内幕信息，请参见各国法律与各公司的规章。

特定部门等

董事及监事等（包括子公司），主管人员，属于特定部门的员工等在要进行本公司股票的买卖等交易时，请事先向总部部长提交规定的问询单申报。特定部门是指总公司管理部门，各本部管理部门（包括一部分其他部门），其他信息管理负责人指定的部门（请详见章程）。

18 有分寸的赠礼与招待

不进行，不接受社会普遍观念上认为不妥当的赠礼及招待。

所有部门

当要取得营业上的不正当利益时；超过社会普遍观念上的妥当范围时；可能会违反各相关国家法律与规定时，不得对议员，公务员等及其家人，供应商等提出，约定或实行提供金钱或其他贵重物品以及其他利益。反之，在同样的情形下，也不得收取或要求金钱或其他贵重物品以及其他利益。

金钱或其他贵重物品以及其他利益是指提供金钱及财物等财产上的利益，赠礼，提供免费旅行，招待，提供服务，以及对方所期待的作为或不作为的约定等。

进行相应行为时，应该合法且在常识范围内，并请依照公司内规则进行审批，报告，记录。当难以判断时，务必与领导协商。



19 禁止政治和宗教活动

在工作时间内，不进行基于个人信条对他人劝诱等政治，宗教活动。

所有部门

基于个人信条的政治活动与宗教活动属于个人活动。在工作时间内，或者在公司设施内，不得对他人劝诱，委托投票或捐赠，发放宣传册等。

此规定是禁止影响他人。我们尊重各国与各宗教的文化和习惯，对于个人信仰中所必要的祈祷等行为，只要在合理范围内，即使是工作时间内也予以认可。



Part3

尊重人，
实现健全的职场



20 尊重人权

基于人权相关的国际规范，尊重包括女性，儿童，原住民，少数人群，社会弱势群体在内的所有人的权利。

所有部门

基本人权是所有人有生俱来所拥有的，不可侵犯的永久权利。

请尊重所有利益相关方的人权与人格。特别请考虑到女性，儿童，原住民，少数人群，社会弱势群体的人权。

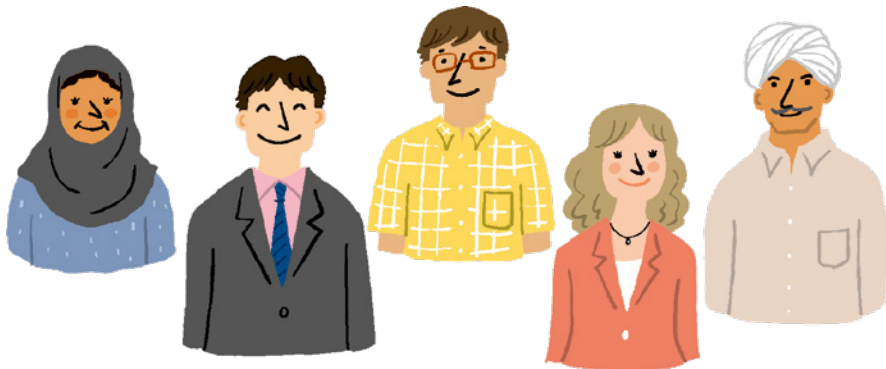
在职场内外，严禁使用暴力，辱骂，欺辱等造成肉体上与精神上的痛苦，以及侵害员工人格权的行为。

住友林业加入了联合国全球契约。

联合国全球契约

原则1：企业应该尊重和维持国际公认的各项人权。

原则2：绝不参与任何漠视与践踏人权的行为。



21 禁止歧视，确保多样性

不以人种，民族，国籍，性别，宗教，信条，是否有残障，性取向及性同一性等为由进行任何歧视。并且，为确保并推进多样性（Diversity）而努力。

所有部门

确保并推进员工的多样性，是关系到有活力的企业活动的重要举措。

请尊重多样性，录用，待遇，升职，调动等方面都不以国籍，性别，年龄等个体差异为由进行歧视。

要废除不同性别的职能分工意识，以身心残障与不适及家人的因由等为理由的各种偏见与歧视，实现让所有员工都能够发挥多样性，形成能够生气勃勃地工作的职场环境的目标。

不仅仅是对员工，对所有利益相关方也请同样不要有歧视行为。

另外，关于女性员工，要设定全体员工中女性比率以及管理职务中女性比率的数值目标，推进没有男女差别，让员工都能够发挥自己力量的举措。（女性活跃推进法 住友林业第1期行动计划）

住友林业加入了联合国全球契约。

联合国全球契约

原则6：杜绝任何在用工与行业方面的歧视行为。

22 禁止强迫劳动与雇用童工

不允许任何强迫劳动与雇用童工的行为。

所有部门

基于国际条约与各国法律等的规定，雇用不满最低就业年龄的儿童，会影响儿童身心发育，并有可能阻碍其社会性与教育方面的发展，同时也有可能被强制性进行不符合其发育的危险劳动，因此不得雇用童工。

也要杜绝基于人口买卖及其他侵害人权等行为的任何强迫劳动。

采购部门

要确认采购的产品，资材及原材料的所有生产过程中都不存在强迫劳动与雇用童工行为，不得允许任何这种行为。

住友林业加入了联合国全球契约。
联合国全球契约
原则4：彻底消除各种形式的强迫劳动。
原则5：有效废除童工制。

23 结社自由与集体谈判权

依法确保作为劳动者权利的结社自由与集体谈判权。

所有部门

“结社自由与集体谈判权”与“禁止强迫劳动”“有效废除童工制”“根除就业和职业歧视”都是ILO（国际劳工组织）制定的最低限度应遵守的标准《国际劳工标准》中的“核心劳工标准”。（日本宪法中也保障了劳动者团结的权利，集体谈判及其他集体行动的权利）

不得阻碍作为劳动者权利的结社自由与集体谈判权。

住友林业加入了联合国全球契约。
联合国全球契约
原则3：企业应该维护结社自由，并承认劳资集体谈判的权利。



24 合理的劳动时间和工资

依法确保合理的劳动时间和工资。

所有部门

请遵守劳动标准法等相关法律，贯彻管理，以保证遵守法定标准内的劳动时间。

要合理地管理下属的劳动时间，不允许虚报等行为。

请注意人员配置平衡，不要让一部分员工被迫过度工作。

为了让事业健全且持续发展，重要的是改善关系到员工的稳定生活与提高生活质量的劳动条件。尤其是要注意工资，请确认包括供应商在内的工资是否保障了最低工资法等法律规定的最低额度。

此规定适用于所有员工。雇用短期临时工等时也同样适用。



25 确保工作生活平衡

确保育儿，看护等个人事由和业务之间的合理平衡。

所有部门

让每个人都可以达到所希望的工作和工作之外生活（家庭生活，社区活动，自我发展及兴趣等各种活动）的平衡，实现可以通过生气勃勃且健康的工作，发挥最大力量的职场环境。

正因为本公司集团是以提供与人们更美好的生活相关的各种服务为使命，所以我们才很理解守护孩子们的成长以及和家人相处的重要性。请创建在工作的同时能够尽到育儿及看护责任的环境，并将其经验应用到事业中。

请通过实现工作生活平衡，努力减少劳动时间，以期能实现业绩的提高与业务效率化。同时，要为此不断推进业务改革，努力提高生产效率。

主要是人事部门

在生活形态和价值观多样化的环境之中，工作方式也呈多样化。要尊重符合个人需求的灵活工作方式，在完善公司内制度的同时，也改善工作环境，使员工能够更方便地应用这些制度。

26 劳动安全卫生

努力维持安全且健康的职场环境。并定期实施为灾害及事故等做准备的教育和训练。

所有部门

安全与健康是优先于一切的职场基础。在每个人都注意安全与健康的同时，领导要关心下属的身心健康，适度做出安全方面的考量。

为了确保安全与卫生，请在遵守了相关法令的基础上，努力不断改善职场环境。

安全

关于伴随着危险的业务，要制定并贯彻处理方针及手册等程序。并且原则上要时刻进行危险预知举措及整理整顿。

要每年1次以上定期在各事业所中进行为灾害及事故等做准备的教育和训练，找出问题点，力图改善。

万一发生了灾害及事故时，为了确保安全并防止损失扩大，请依照2小时规则进行处理。同时请遵循《紧急事态发生时的要点》等各公司规定的程序。

健康

员工请务必进行各公司规定的身体方面及精神方面的体检。此外，请注意健康生活，不要过度饮酒及吸烟等。

27 培养人才

为了提高能力及技能，要提供培训等机会，努力培养人才。

所有部门

公司为了提高员工的伦理观，知识，技能，进行必要的教育培训。

员工不仅仅要积极参与公司提供的学习机会，还应该不断自主钻研，推进自我能力开发与资历的形成。

员工每个人在进行有助于自己自身成长的钻研的同时，也应为促进下属，后辈，同事的成长进行指导，教育，建议。每个人对培养人才抱以关心，积极参与，关系到自己自身乃至组织的发展。

为了培养高度的伦理观，学习有助于履行职务的知识与技能，要建立相互学习的职场风气。



28 禁止骚扰

绝对不进行性骚扰，职权骚扰，非人道性惩罚等行为，也不对之视而不见。

所有部门

员工每个人都是平等的个人，都是重要的工作伙伴。滥用职务及地位进行有损职场道德的骚扰行为会使职场缺乏活力。骚扰是伤及人格及尊严的行为。坚决反对对自己周围发生的骚扰行为。

个人对于骚扰的感受方式会有差异。需要慎重考虑自己的行为是否会招致对方反感，谨言慎行。

公司会将骚扰行为人作为处罚处分对象，在客观地评估，审查其事实及程度之后，坚决实施实质性的降级及调动措施等。

解说

骚扰：指无论是否出于故意，对他人的言行等使对方不快，伤其尊严，有损对方利益，带给对方威胁的行为。指出了30种以上的骚扰行为，不仅有性骚扰，职权骚扰，还有孕骚扰，性别骚扰，精神骚扰，男性产假骚扰等。

29 保护隐私

尊重保护个人隐私。

所有部门

人们拥有不让私生活上的个人信息遭到不合理公开的权利。取得与客户，员工，供应商等相关人员的隐私相关的信息时，请守秘并保护该信息。

本公司集团经营的定制住宅建设等事业很多都有机会取得客户的各种与隐私相关的信息。与客户隐私相关的信息请仅传达给最低必要限度的相关人员。

对于公司通报窗口已受理，特别是歧视及骚扰相关的信息，进行处理时要保护被害人等相关人员的隐私。



Part4

顾及到社会及环境的 事业活动



30 顾客满意与安全

要在切实确保客户安心与安全的同时，真诚对待客户的意见，追求质量的提升和顾客满意。

所有部门

对客户总是要以诚相待，深化与客户的关系，理解客户所重视的价值观与要求，努力提出有用的建议方案。并且，要做到时刻站在客户的立场上，以完成带给客户感动的工作为目标。

注意让表达方式及标识准确易懂，对于对客户来说有风险或不利的项，请事先切实地传达。特别要充分注意在合同条件的说明上不要引起误解或分歧。

对于因失误或误解受到的客户投诉，也应该先真诚聆听对方的意见，为尽快解除客户心中的不满和担心，迅速地采取行动。请在做出处理时认知，如果应对不当，不仅会失去客户的信赖，还会对公司整体的社会评价造成影响。

要时刻听取客户的意见，并将该意见应用于提高质量，商品改良，新产品开发等工作中。此外，要为提高服务质量而努力，提供将客户的安心与安全放在首位的商品。

在商品的安全性方面，请切实遵守法律与标准，为客户提供合理必要的说明和建议。

如果发生了与客户安全相关的问题，要将迅速采取确保安全的措施放在首位，包括向客户个别联络或在网页上提醒注意等，之后再致力于解决根本性的原因。

为了给顾客提供可靠的质量，要设定原材料，生产工序，物流等过程中的标准，并进行质量审核等的质量管理，以期进行不断改善。

主要是制造事业部门

为了提高质量，在制造事业等部门中，要努力引进ISO9001等质量管理的国际标准等。

31 环境共生

为了减少涵盖商品与服务的生命周期中的环境负荷，致力于防止全球变暖，资源循环，防止污染及保护生物多样性。

所有部门

住友林业集团的事业素以经营森林为出发点，自始至终与地球环境息息相关。为了让事业长期稳定地保持发展，就要将保持可持续的地球环境作为前提条件。请认识到这种事业与地球环境的关联性，在《住友林业集团环保方针》的基础上致力于环境共生。

我们的事业就是培育和利用可再生的木材资源，为维护和提高森林的各种功能，为环境做出贡献。请积极开发新的技术和方案，为地球环境做出贡献。

要合理评价事业和商品对环境的负荷，请积极利用可再生资源 and 自然能源。另外，也请致力于节能及推动节省资源（3R：Reduce减量化，Reuse再使用，Recycle再循环）活动。

取得ISO14001认证的部门

为了在《住友林业集团环保方针》的基础上尽到社会性责任，要从各部门制定基本战略与重点措施开始，贯彻合规工作，进行环境教育，并在日常业务中把握其效果与实绩，然后以此为基础，遵循国际标准ISO14001进行环境管理。

32 为地区社会做出贡献

尊重地区的文化与习惯，通过对话为地区社会的持续发展做出贡献。

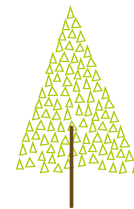
所有部门

企业是社区社会的一员。开展事业活动中重要的是要顾全各个国家和地区各自的情况，尊重各自的文化与习惯。与人们建立更加良好的信赖关系，在地区社会发展的同时，建立起能顺利开工及事业发展的基础。因此，开展重视与地区自治团体的对话与协作等的活动，扩大与社会的交流和对话，加强与所有利益相关方的合作。

为了与地区社会紧密关联，要支持环境，社会福利，下一代教育，文化及艺术等活动，参与地区活动，参加志愿者活动等，积极推进社会贡献活动。



memo



name
