

木と生きる幸福



# 2020年3月期決算概要 及び 2020年12月期計画について

(2020年3月期決算 業績説明会)



2020年6月1日

## 注意事項

- 「親会社株主に帰属する純利益」は「当期純利益」と表現しています。
- 20/3期初より「収益認識に関する会計基準（企業会計基準第29号）」の早期適用を行い会計方針を変更しています。
- 20/3期初より、新たに資源環境事業をセグメント開示しています。
- 20/12期より、決算期を3月末から12月末へ変更するため、20/12期は4～12月の9ヶ月間の計画値としています。  
(前期差・前期比は20/3期第3四半期累計実績との比較)
- 従来より12月決算の海外連結子会社の2020年1～3月の損益は、20/12期の期首剰余金の増減として取り込みます。

# 2020年3月期 決算概要



# 2020年3月期 決算概要

## 1. 損益計算書

(単位：億円)

(連結)	19/3期	20/3期	前期差	前期比
売上高	13,089	11,041	△ 2,048	△15.6%
売上総利益	2,321	2,427	+ 105	+ 4.5%
販管費	1,829	1,913	+ 84	+ 4.6%
営業利益	492	514	+ 21	+ 4.3%
経常利益	514	588	+ 74	+ 14.4%
当期純利益	292	279	△ 13	△4.5%
数理差異除く経常利益	548	614	+ 65	+ 11.9%

売上高：一部の木材建材取引に係る収益計上を純額表示に変更したことにより前期比減  
 経常利益：米国住宅事業の好調により過去最高益を更新

### 【新型コロナウイルスの影響】

- 海外関係会社は2019年12月までの損益を連結しているため、影響なし
- 戸建注文住宅事業では、中国製住設機器の欠品により一部引渡が遅延するも、20/3期から工事進行基準全棟適用により、業績への影響は軽微

## 2020年3月期 決算概要

## 2. セグメント売上高及び経常利益

(単位：億円)

(連結)	売上高				経常利益			
	19/3期	20/3期	前期差	前期比	19/3期	20/3期	前期差	前期比
木材建材	4,871	2,236	△ 2,635	△54.1%	80	61	△ 19	△23.6%
住宅・建築	4,528	4,740	+212	+4.7%	216	226	+10	+4.5%
海外住宅・不動産	3,649	3,994	+345	+9.5%	258	345	+87	+33.8%
資源環境	195	193	△ 3	△1.3%	40	36	△ 5	△11.5%
その他	223	234	+12	+5.2%	1	15	+14	-
調整	△ 377	△ 356	+21	-	△ 81	△ 94	△ 14	-
合計	13,089	11,041	△ 2,048	△15.6%	514	588	+74	+14.4%

木材建材 : ニュージーランドMDF製造事業の変動費上昇・日本向け販売減少、国内輸入合板市場低迷

住宅・建築 : 消費税増税時の駆け込みによる豊富な期初受注残により増益確保

海外住宅 : 米国住宅事業の販売戸数増加、Crescent社の開発物件売却が好調

資源環境 : 中国原木市場の低迷や今年のニュージーランド山林火災の影響もあり減益

**2020年3月期 決算概要**
**3. 国内住宅事業の受注・販売実績**

(単位：億円)

		受注金額				販売金額			
		19/3期	20/3期	前期差	前期比	19/3期	20/3期	前期差	前期比
請負事業	戸建注文住宅 ※1	3,432	<b>2,893</b>	△ 539	△15.7%	2,919	<b>3,110</b>	+ 191	+ 6.5%
	(棟数)	(8,513)	<b>(7,726)</b>	(△ 787)	(△9.2%)	(7,628)	<b>(7,427)</b>	(△ 201)	(△2.6%)
	(単価 (百万円) ) ※2	(35.3)	<b>(34.6)</b>	(△ 0.7)	-	(38.3)	<b>(39.0)</b>	(+0.7)	-
	賃貸住宅 ※1	209	<b>183</b>	△ 26	△12.4%	178	<b>180</b>	+ 1	+ 0.8%
	その他請負	52	<b>16</b>	△ 36	△68.8%	17	<b>39</b>	+ 22	+135.8%
分譲・開発事業	戸建分譲住宅					119	<b>140</b>	+ 21	+ 17.2%
	注文住宅用土地					63	<b>79</b>	+ 16	+ 25.9%
	リノベーション					20	<b>13</b>	△ 7	△33.1%
	その他 ※1					83	<b>59</b>	△ 25	△29.7%
売上高計						3,399	<b>3,619</b>	+ 220	+ 6.5%
利益率						24.2%	<b>23.5%</b>	△0.8p	
売上総利益						823	<b>849</b>	+ 26	+ 3.2%

※1 20/3期業績は収益認識に関する会計基準適用の影響を含む。

※2 受注単価については、当期受注物件に係る請負契約締結時点の受注金額から算出。追加工事等の受注金額は除く。

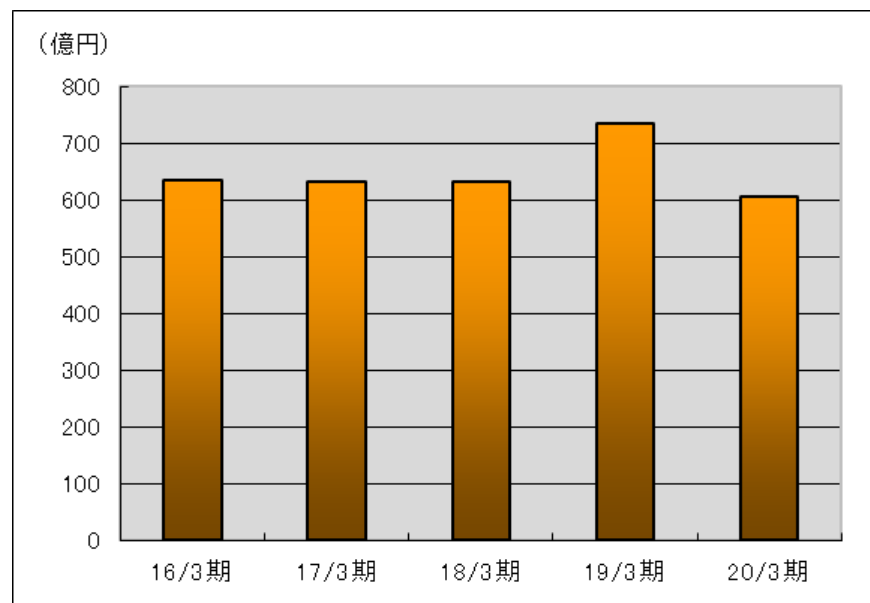
## 2020年3月期 決算概要

## 4. リフォーム事業の受注・販売実績

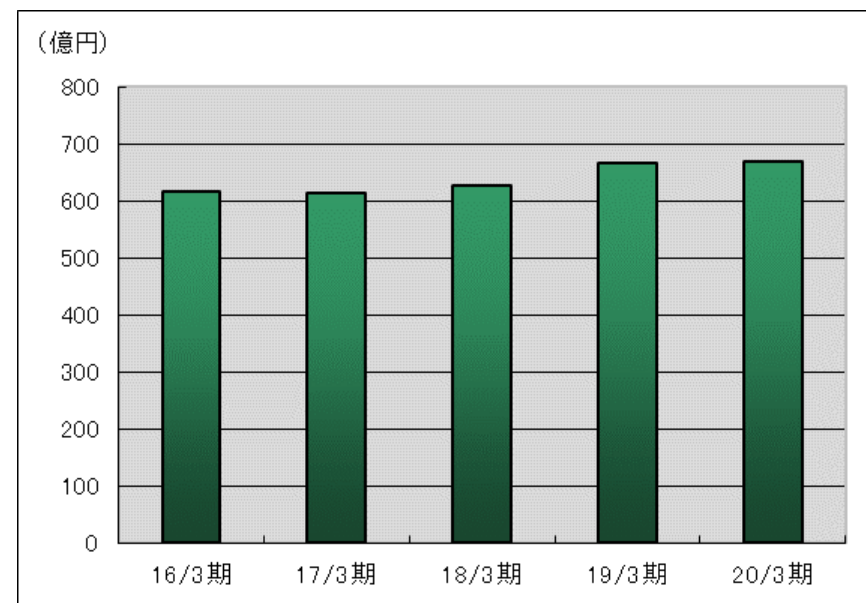
(単位：億円)

	19/3期	20/3期	前期差	前期比
受注金額	737	607	△ 130	△17.6%
売上高	703	702	△ 1	△0.1%
完工高	667	670	+3	+0.4%
期末受注残	337	248	△ 89	△26.5%

## ◆受注高の推移



## ◆完工高の推移



## 2020年3月期 決算概要

## 5. 海外住宅・不動産セグメントの売上高及び経常利益

(単位：億円)

海外住宅・不動産 セグメント	売上高				経常利益			
	19/3期	20/3期	前期差	前期比	19/3期	20/3期	前期差	前期比
関係会社計	3,663	4,015	+353	+9.6%	338	429	+91	+26.8%
米国	2,850	3,274	+424	+14.9%	292	385	+94	+32.1%
豪州	806	735	△71	△8.8%	44	43	△1	△2.1%
その他	7	7	△0	△0.5%	3	1	△2	△75.0%
その他及び連結調整等	△14	△22	△8	-	△80	△84	△3	-
合計	3,649	3,994	+345	+9.5%	258	345	+87	+33.8%

## ◆国別販売戸数

(単位：戸)

	19/3期	20/3期	前期差	前期比
米国	7,073	7,973	+900	+12.7%
豪州	2,645	2,417	△228	△8.6%
合計	9,718	10,390	+672	+6.9%

## ◆換算レート(期中平均)

	US\$/JPY	AU\$/JPY	NZ\$/JPY
19/3期	110.44	82.53	76.43
20/3期	109.01	75.80	71.86



## 2020年3月期 決算概要

## 6. 設備投資

(単位：億円)

(連結)	19/3期	20/3期	前期差	前期比
有形固定資産	171	324	+153	+89.9%
無形固定資産	32	35	+3	+9.4%
その他	21	23	+2	+8.6%
合計	223	382	+158	+70.8%

## ◆主な投資内容

新規介護施設建設	… 89億円	米国不動産開発	… 84億円
国内外住宅展示場等	… 51億円	IT関連投資等	… 35億円
製造事業における生産設備	… 29億円		

# 2020年3月期 決算概要

## 7. 貸借対照表・キャッシュフロー

(単位：億円)

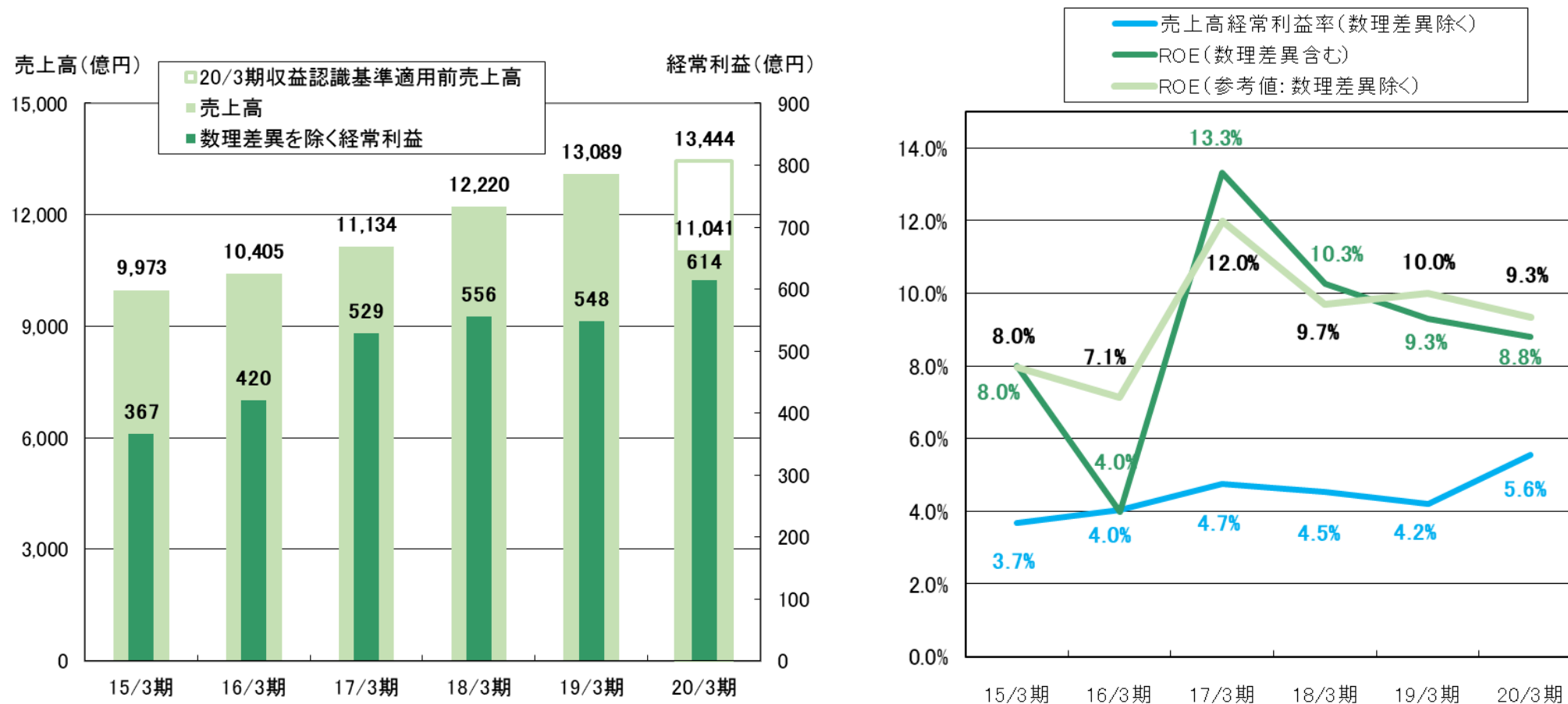
(単位：億円)

	19/3期末	20/3期末	増減		19/3期末	20/3期末	増減
現金・有価証券	877	964	+87	仕入債務	1,941	1,925	△17
売上債権	1,452	1,578	+126	短期借入金	615	394	△221
商品・製品等	301	284	△17	未成工事受入金	522	352	△170
販売用不動産(仕掛含む)	2,372	2,521	+149	その他流動負債	659	958	+299
未成工事支出金	269	142	△128	長期借入金・社債	1,824	2,206	+382
未収入金	460	464	+4	退職給付に係る負債	198	226	+28
その他流動資産	367	408	+41	その他固定負債	415	416	+1
<b>流動資産計</b>	<b>6,098</b>	<b>6,361</b>	<b>+262</b>	<b>負債</b>	<b>6,175</b>	<b>6,477</b>	<b>+302</b>
有形固定資産	1,700	1,794	+94	株主資本	2,941	3,073	+132
無形固定資産	266	225	△41	その他包括利益累計額	242	152	△90
投資その他	1,646	1,668	+22	非支配株主持分等	352	346	△6
<b>固定資産計</b>	<b>3,612</b>	<b>3,687</b>	<b>+76</b>	<b>純資産</b>	<b>3,535</b>	<b>3,571</b>	<b>+36</b>
<b>資産計</b>	<b>9,710</b>	<b>10,048</b>	<b>+338</b>	<b>負債・純資産計</b>	<b>9,710</b>	<b>10,048</b>	<b>+338</b>

	19/3期	20/3期
営業CF	407	457
投資CF	△717	△389
フリーCF	△310	68
財務CF	115	11

## 2020年3月期 決算概要

## 8. 損益・売上高経常利益率・ROEの推移



※ 経常利益は数理差異を除くベース

※ 数理差異を除くROE(参考値)は、法定実効税率を用いて算出しており、各期の純資産は調整しておりません。

※ 20/3期の売上高は、収益認識基準の適用前・適用後を併記しております。

# 2020年12月期 通期計画



## 1. 変則決算期の連結決算処理方針

- 今期より、グループ内で決算期を12月に統一 ⇒ 今期は4月～12月の9ヶ月決算
- 12月決算連結子会社の1Q（2020年1月～3月）の損益は、2020年12月期連結財務諸表において期首利益剰余金の増減として取り込み



## 2020年12月期 通期計画

## 2. 損益計算書

(単位：億円)

(連結)	20/3期 3Q累計 (開示ベース)	20/12期 計画	前期差	前期比
売上高	8,027	7,440	△ 587	△7.3%
売上総利益	1,754	1,580	△ 174	△9.9%
販管費	1,371	1,450	+79	+5.7%
営業利益	383	130	△ 253	△66.0%
経常利益	431	150	△ 281	△65.2%
当期純利益	226	35	△ 191	△84.5%

- 新型コロナウイルスの影響は年末にかけて改善する前提だが、大幅減益を計画
- 国内戸建住宅・リフォームの受注大幅減により、業績への影響は長期化する見込

## 2020年12月期 通期計画

## 3. セグメント売上高及び経常利益

(単位：億円)

(連結)	売上高				経常利益			
	20/3期 3Q累計 (開示ベース)	20/12期 計画	前期差	前期比	20/3期 3Q累計 (開示ベース)	20/12期 計画	前期差	前期比
木材建材	1,736	1,520	△ 216	△12.4%	51	15	△ 36	△70.9%
住宅・建築	3,448	3,160	△ 288	△8.3%	157	10	△ 147	△93.6%
海外住宅・不動産	2,802	2,740	△ 62	△2.2%	229	215	△ 14	△6.2%
資源環境	135	140	+5	+3.9%	24	15	△ 9	△38.5%
その他	173	190	+17	+9.8%	7	△ 1	△ 8	-
調整	△ 266	△ 310	△ 44	-	△ 39	△ 104	△ 65	-
合計	8,027	7,440	△ 587	△7.3%	431	150	△ 281	△65.2%

木材建材 : 住宅着工動向に影響され、期の後半にかけて販売低迷の見込  
一部海外工場の一時的稼働停止

住宅・建築 : 緊急事態宣言期間中の営業活動制限・着工の遅れにより受注・完工が大幅減少

海外住宅 : 営業活動制限により契約落ち込む。Crescent社の開発物件売却時期見直し

資源環境 : 木質バイオマス発電事業の点検・修繕による稼働率低下

調整 : 決算期変更に伴う賞与調整により、期末の賞与引当が増加

## 4. 国内住宅事業の受注・販売計画

(単位：億円)

		受注金額				販売金額			
		20/3期 3Q累計	20/12期 計画	前期差	前期比	20/3期 3Q累計	20/12期 計画	前期差	前期比
請負事業	戸建注文住宅	2,057	1,480	△ 577	△28.0%	2,283	2,100	△ 183	△8.0%
	(棟数)	(5,507)	(3,800)	(△ 1,707)	(△31.0%)	(5,089)	(5,200)	(+ 111)	(+2.2%)
	(単価 (百万円) ) ※	(34.6)	(34.4)	(△ 0.2)	-	(38.9)	(39.6)	(+0.8)	-
	賃貸住宅	118	80	△ 38	△32.2%	118	130	+ 12	+10.1%
	その他請負	11	25	+ 14	+125.5%	24	15	△ 9	△38.2%
分譲・開発事業	戸建分譲住宅					87	115	+ 28	+ 32.4%
	注文住宅用土地					47	55	+ 8	+ 17.8%
	リノベーション					10	7	△ 3	△31.7%
	その他					44	38	△ 6	△13.2%
売上高計						2,613	2,460	△ 153	△5.8%
利益率						23.5%	23.2%	△0.3p	
売上総利益						614	570	△ 44	△7.2%

※ 受注単価については、当期受注物件に係る請負契約締結時点の受注金額から算出。追加工事等の受注金額は除く。

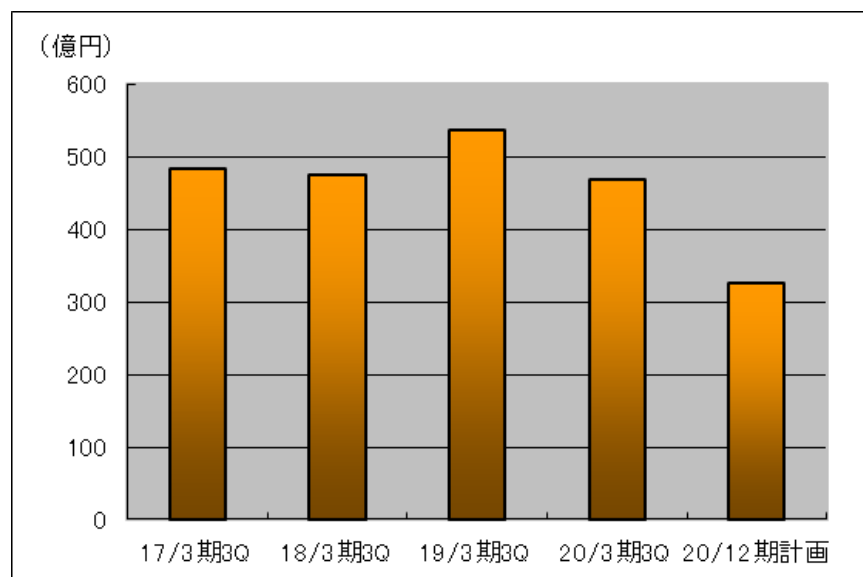


## 5. リフォーム事業の受注・販売計画

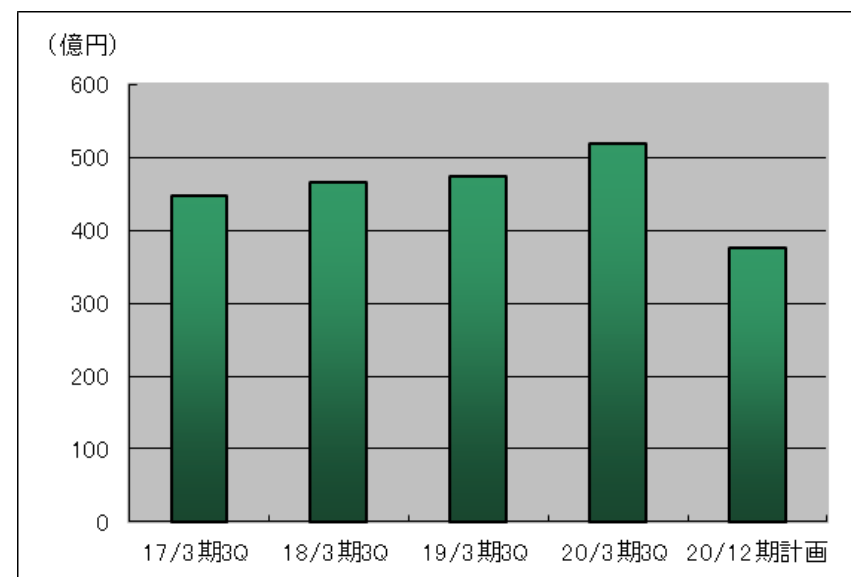
(単位：億円)

	20/3期 3Q累計	20/12期 計画	前期差	前期比
受注金額	469	<b>325</b>	△ 144	△30.7%
売上高	544	<b>398</b>	△ 146	△26.8%
完工高	520	<b>377</b>	△ 143	△27.5%
期末受注残	286	<b>196</b>	△ 91	△31.6%

◆受注高の推移



◆完工高の推移



## 2020年12月期 通期計画

## 6. 海外住宅・不動産セグメントの売上高及び経常利益

(単位：億円)

海外住宅・不動産 セグメント	売上高				経常利益			
	20/3期 3Q累計	20/12期 計画	前期差	前期比	20/3期 3Q累計	20/12期 計画	前期差	前期比
関係会社計	2,818	2,745	△ 73	△2.6%	294	243	△ 51	△17.4%
米国	2,287	2,224	△ 63	△2.8%	267	228	△ 39	△14.5%
豪州	525	517	△ 8	△1.5%	27	11	△ 15	△57.0%
その他	5	4	△ 2	△31.2%	0	3	+3	+730.7%
その他及び連結調整等	△ 15	△ 5	+11	-	△ 64	△ 28	+37	-
合計	2,802	2,740	△ 62	△2.2%	229	215	△ 14	△6.2%

## ◆国別販売戸数

(単位：戸)

## ◆換算レート (期中平均)

	19/1-12	20/1-12 計画	前期差	前期比	19/4-12	20/4-12 計画	前期差	前期比
米国	7,973	7,550	△ 423	△5.3%	6,499	5,900	△ 599	△9.2%
豪州	2,417	2,500	+83	+3.4%	1,907	1,950	+43	+2.3%
合計	10,390	10,050	△ 340	△3.3%	8,406	7,850	△ 556	△6.6%

	US\$/JPY	AU\$/JPY	NZ\$/JPY
20/3期 3Q	109.12	76.31	72.47
20/12期 (計画)	105.00	71.00	67.00

## 7. 設備投資

(単位：億円)

(連結)	20/3期	20/12期 計画	前期差	前期比
有形固定資産	324	235	△ 89	△27.5%
無形固定資産	35	39	+ 5	+ 13.4%
その他	23	23	+ 1	+ 2.4%
合計	382	298	△ 84	△22.0%

### ◆主な投資内容

米国不動産開発	… 80億円	製造事業における生産設備	… 41億円
IT関連投資等	… 39億円	国内外住宅展示場等	… 34億円

本資料上の計画数値は現時点での予測に基づいており、  
実際の業績はこれらの計画と異なる場合があります。

