

木と生きる幸福



# 2021年12月期決算 ～第3四半期実績及び通期予想～



2021年10月29日

## 注意事項

- 前期20/12期より決算期を3月末から12月末へ変更しており、20/12期の会計期間は4～12月の9ヶ月間、21/12期の会計期間は1～12月の1年間です。
- 21/12期の第3四半期実績における前期比は、20/12期の通期実績である2020年4～12月との比較です。
- 21/12期の通期予想における前期比は、20/3期の通期実績と比較しています。

2020年			2021年			
4月-6月	7月-9月	10月-12月	1月-3月	4月-6月	7月-9月	10月-12月
2020年12月期 (変則決算期)			2021年12月期			
1Q	2Q	通期	1Q	2Q	3Q	通期

- 「親会社株主に帰属する純利益」は「当期純利益」と表現しています。
- 当期より、これまで区分表記していた注文住宅用地の販売金額を戸建注文住宅の販売金額に含めて表示しています。

# 2021年12月期 第3四半期決算概要



## 2021年12月期 第3四半期決算概要

## 1. 損益計算書

(単位：億円)

(連結)	20/12期 (20/4-12)	21/12期3Q (21/1-9)	前期差	前期比
売上高	8,399	9,681	+1,282	+15.3%
売上総利益	1,913	2,206	+293	+15.3%
販管費	1,439	1,509	+70	+4.9%
営業利益	475	697	+223	+46.9%
経常利益	513	884	+371	+72.4%
当期純利益	304	537	+233	+76.7%

【数理差異を除くベース】

販管費	1,487	1,509	+22	+1.5%
経常利益	465	884	+420	+90.3%

- 米国の戸建住宅事業を中心に海外住宅・不動産事業が引き続き好調に推移したことに加え、住宅・建築事業の前期コロナ禍による落ち込みからの回復もあり、売上高、経常利益、当期純利益ともに前期比プラス。

## 2021年12月期 第3四半期決算概要

## 2. セグメント売上高及び経常利益

(単位：億円)

(連結)	売上高				経常利益			
	20/12期 (20/4-12)	21/12期3Q (21/1-9)	前期差	前期比	20/12期 (20/4-12)	21/12期3Q (21/1-9)	前期差	前期比
木材建材	1,447	1,542	+96	+6.6%	23	56	+32	+138.2%
住宅・建築	3,323	3,655	+332	+10.0%	85	135	+51	+59.9%
海外住宅・不動産	3,524	4,376	+852	+24.2%	440	685	+245	+55.6%
資源環境	151	168	+17	+11.5%	17	30	+13	+78.1%
その他	184	183	△1	△0.5%	8	20	+12	+162.9%
調整	△229	△244	△15	-	△60	△42	+18	-
合計	8,399	9,681	+1,282	+15.3%	513	884	+371	+72.4%

木材建材 : 木材価格高騰により輸入製材品や合板等の利益率が上昇し増収増益。

住宅・建築 : 戸建注文住宅の工事が進捗したことに加え、不動産仲介事業の回復、コーナン建設の業績貢献により増収増益。

海外住宅 : 好調な住宅市場を背景に米国戸建住宅の販売戸数及び販売価格が上昇したことに加え、不動産開発物件の売却が進んだことにより増収増益。

資源環境 : ニュージーランド等の海外森林事業が好調に推移した他、6月から営業運転を開始した苅田バイオマス発電の利益貢献により増収増益。

## 2021年12月期 第3四半期決算概要

## 3. 国内住宅事業の受注・販売

(単位：億円)

		受注金額				販売金額			
		20/12期 (20/4-12)	21/12期3Q (21/1-9)	前期差	前期比	20/12期 (20/4-12)	21/12期3Q (21/1-9)	前期差	前期比
請負事業	戸建注文住宅 ※1	2,291	2,835	+544	+23.7%	2,268	2,381	+113	+5.0%
	(棟数)	(5,924)	(6,992)	(+1,068)	(+18.0%)	(5,292)	(5,663)	(+371)	(+7.0%)
	(単価 (百万円) ) ※2	(35.0)	(36.9)	(+1.8)	-	(39.4)	(38.2)	(△ 1.3)	-
	賃貸住宅	101	103	+3	+2.7%	121	137	+16	+13.4%
	その他請負	11	35	+25	+231.3%	13	14	+1	+4.0%
その他	戸建分譲住宅					141	149	+9	+6.1%
	その他 ※3					33	31	△ 2	△5.8%
売上高計						2,576	2,712	+136	+5.3%
利益率						22.4%	21.6%	△ 0.9p	
売上総利益						578	585	+7	+1.2%

※1 戸建注文住宅の販売金額には、注文住宅用土地を含む。

※2 受注単価については、当期受注物件に係る請負契約締結時点の受注金額から算出。追加工事等の受注金額は除く。

※3 その他の販売金額は、リノベーション事業、インテリア商品、保険代理店業に係る手数料収入など。

## 2021年12月期 第3四半期決算概要

## 3. (参考) 同期間比較

(単位：億円)

		受注金額				販売金額			
		2020年 1-9月	21/12期3Q (21/1-9)	前年同期間差	前年同期間比	2020年 1-9月	21/12期3Q (21/1-9)	前年同期間差	前年同期間比
請負事業	戸建注文住宅(同期間) ※1	2,373	2,835	+461	+19.4%	2,313	2,381	+67	+2.9%
	(棟数)	(6,212)	(6,992)	(+780)	(+12.6%)	(5,800)	(5,663)	(△137)	(△2.4%)
	賃貸住宅	128	103	△25	△19.3%	135	137	+2	+1.7%
	その他請負	10	35	+25	+262.5%	21	14	△7	△35.1%
その他	戸建分譲住宅					131	149	+18	+13.4%
	その他 ※2					39	31	△8	△20.9%
売上高計						2,641	2,712	+72	+2.7%
利益率						22.9%	21.6%	△1.3p	
売上総利益						604	585	△19	△3.2%

※1 戸建注文住宅の販売金額には、注文住宅用土地を含む。

※2 その他の販売金額は、リノベーション事業、インテリア商品、保険代理店業に係る手数料収入など。

## 4. リフォーム事業の受注・販売

### <住友林業ホームテック>

(単位：億円)

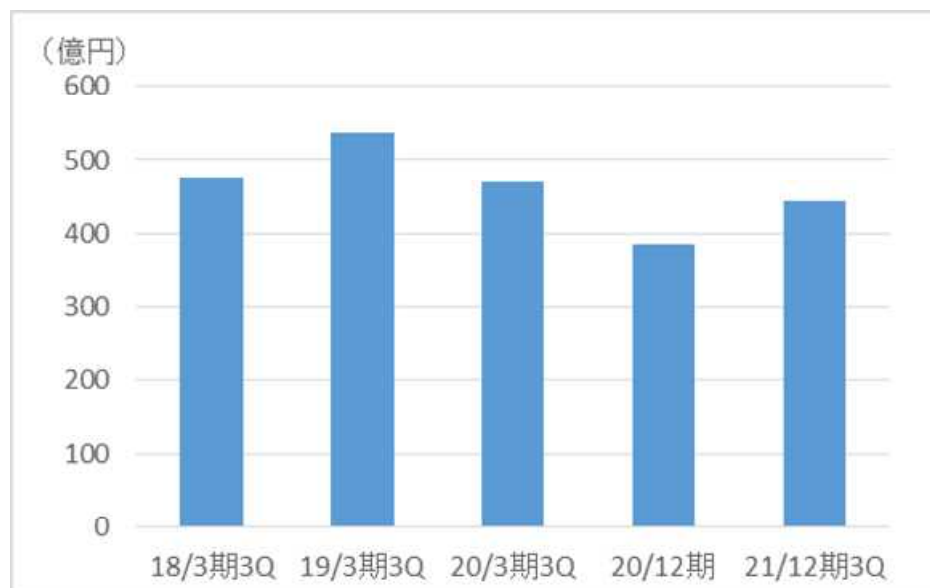
	20/12期 (20/4-12)	21/12期3Q (21/1-9)	前期差	前期比
受注金額	385	444	+59	+15.3%
完工高	417	413	△4	△1.0%
期末受注残	215	246	+31	+14.2%

&lt;参考&gt; 同期間比較

(単位：億円)

	2020年 1-9月	21/12期3Q (21/1-9)	前年同期間差	前年同期間比
受注金額	375	444	+69	+18.4%
完工高	393	413	+20	+5.1%
期末受注残	241	246	+4	+1.8%

#### ◆受注高の推移



#### ◆完工高の推移





## 5. 海外住宅・不動産セグメントの売上高及び経常利益

(単位：億円)

海外住宅・不動産 セグメント	売上高				経常利益			
	20/12期 (20/4-12)	21/12期 3Q (21/1-9)	前期差	前期比	20/12期 (20/4-12)	21/12期 3Q (21/1-9)	前期差	前期比
関係会社計	3,541	4,399	+858	+24.2%	470	721	+251	+53.4%
米国	2,935	3,742	+807	+27.5%	432	695	+263	+60.8%
豪州	600	651	+51	+8.4%	29	26	△3	△8.7%
その他	6	6	+0	+4.9%	9	△0	△9	-
その他及び 連結調整等	△18	△23	△6	-	△29	△35	△6	-
合計	3,524	4,376	+852	+24.2%	440	685	+245	+55.6%

**●国別販売戸数**

(単位：戸)

	20/12期 (20/4-12)	21/12期 3Q (21/1-9)	前期差	前期比
米国	7,332	8,308	+976	+13.3%
豪州	2,217	2,337	+120	+5.4%
合計	9,549	10,645	+1,096	+11.5%

**●換算レート (期中平均)**

	20/12期 (20/4-12)	21/12期 3Q (21/1-9)
US\$/JPY	106.02	108.55
AU\$/JPY	74.32	82.36

## 2021年12月期 第3四半期決算概要

## 6. 貸借対照表

(単位：億円)

	20/12期末	21/12期 3Q末	増減		20/12期末	21/12期 3Q末	増減
現預金・有価証券	891	1,316	+425	仕入債務	1,918	2,027	+109
売上債権	1,648	1,752	+105	短期借入金	501	290	△211
商品・製品等	232	301	+70	コマーシャル・ペーパー	100	0	△100
販売用不動産	540	474	△66	未成工事受入金	330	435	+105
仕掛販売用不動産	2,253	3,135	+882	その他流動負債	954	1,115	+161
未成工事支出金	150	191	+41	長期借入金・社債	2,333	2,899	+566
未収入金	465	500	+35	退職給付に係る負債	187	200	+13
その他流動資産	602	677	+75	その他固定負債	594	645	+51
<b>流動資産計</b>	<b>6,780</b>	<b>8,346</b>	<b>+1,567</b>	<b>負債</b>	<b>6,917</b>	<b>7,611</b>	<b>+694</b>
有形固定資産	1,859	1,912	+53	株主資本	3,324	4,078	+754
無形固定資産	216	191	△25	その他包括利益累計額	351	582	+231
投資その他	2,056	2,257	+201	非支配株主持分等	320	435	+115
<b>固定資産計</b>	<b>4,132</b>	<b>4,360</b>	<b>+228</b>	<b>純資産</b>	<b>3,995</b>	<b>5,095</b>	<b>+1,101</b>
<b>資産計</b>	<b>10,912</b>	<b>12,707</b>	<b>+1,795</b>	<b>負債・純資産計</b>	<b>10,912</b>	<b>12,707</b>	<b>+1,795</b>

# 2021年12月期 通期業績予想



## 2021年12月期 通期業績予想

## 1. 損益計算書 (20/3期と比較)

(単位：億円)

(連結)	20/3期	21/12期 予想	20/3期差	20/3期比	前回予想	前回予想差	前回予想比
売上高	11,041	13,670	+2,629	+23.8%	13,100	+570	+4.4%
売上総利益	2,427	3,130	+703	+29.0%	2,950	+180	+6.1%
販管費	1,913	2,100	+187	+9.8%	2,070	+30	+1.4%
営業利益	514	1,030	+516	+100.5%	880	+150	+17.0%
経常利益	588	1,260	+672	+114.2%	1,000	+260	+26.0%
当期純利益	279	750	+471	+169.3%	600	+150	+25.0%

【数理差異を除くベース】

販管費	1,887	2,100	+213	+11.3%
経常利益	614	1,260	+646	+105.2%

➤ 米国を中心に海外住宅・不動産事業が好調に推移した第3四半期実績までの進捗状況等を踏まえ上方修正。

※ 前回予想は、8月10日発表時の予想。

## 2. セグメント売上高及び経常利益 (20/3期と比較)

(単位：億円)

(連結)	売上高					経常利益				
	20/3期	21/12期 予想	20/3期差	20/3期比	前回予想差	20/3期	21/12期 予想	20/3期差	20/3期比	前回予想差
木材建材	2,236	2,190	△ 46	△2.1%	+ 40	61	85	+ 24	+39.5%	+ 30
住宅・建築	4,740	5,100	+ 360	+7.6%	+ 70	226	195	△ 31	△13.6%	+ 15
海外住宅・不動産	3,994	6,350	+ 2,356	+59.0%	+ 440	345	980	+ 635	+183.7%	+ 200
資源環境	193	220	+ 27	+14.2%	-	36	40	+ 4	+12.6%	+ 10
その他	234	260	+ 26	+11.0%	-	15	30	+ 15	+102.1%	+ 5
調整	△ 356	△ 450	△ 94	-	+ 20	△ 94	△ 70	+ 24	-	-
合計	11,041	13,670	+ 2,629	+23.8%	+ 570	588	1,260	+ 672	+114.2%	+ 260

**木材建材** : 20/3期差では、取り扱い数量の減少および利益率の向上により減収増益。前回予想差で国内市場において木材の販売価格が高水準で推移しており、売上高、経常利益をともに上方修正。

**住宅・建築** : 販売棟数の増加やコーナン建設のグループ化の一方で木材コストが上昇し20/3期差では、増収減益。前回予想差は、足元の工事進捗状況を踏まえ、売上高、経常利益をともに上方修正。

**海外住宅** : 米国戸建住宅の販売戸数および利益率の伸長と、不動産開発事業の売却価格の上昇により、売上高、経常利益をともに上方修正。

**資源環境** : 好調な海外森林事業の進捗状況の他、6月から営業運転を開始した苅田バイオマス発電の利益貢献が初期計画を上回ったこと等により経常利益を上方修正。

### 3. 国内住宅事業の受注・販売（20年1-12月と比較）

（単位：億円）

		受注金額				販売金額			
		20/1-12	21/12期 予想	前年同期間差	前年同期間比	20/1-12	21/12期 予想	前年同期間差	前年同期間比
請負事業	戸建注文住宅 ※1	3,137	3,470	+333	+10.6%	3,128	3,300	+172	+5.5%
	（棟数）	(8,143)	(8,600)	(+457)	(+5.6%)	(7,630)	(8,300)	(+670)	(+8.8%)
	（単価（百万円））※2	-	(36.8)	-	-	-	(39.0)	-	-
	賃貸住宅	166	120	△46	△27.6%	183	190	+7	+4.1%
	その他請負	16	44	+28	+177.2%	28	21	△7	△25.0%
その他	戸建分譲住宅					193	200	+7	+3.4%
	その他 ※3					51	49	△2	△3.9%
売上高計						3,583	3,760	+177	+5.0%
利益率						22.7%	21.0%	△1.7p	
売上総利益						813	790	△23	△2.8%

※1 戸建注文住宅の販売金額には、注文住宅用土地を含む。

※2 受注単価については、当期受注物件に係る請負契約締結時点の受注金額から算出。追加工事等の受注金額は除く。

※3 その他の販売金額は、リノベーション事業、インテリア商品、保険代理店業に係る手数料収入など。

## 2021年12月期 通期業績予想

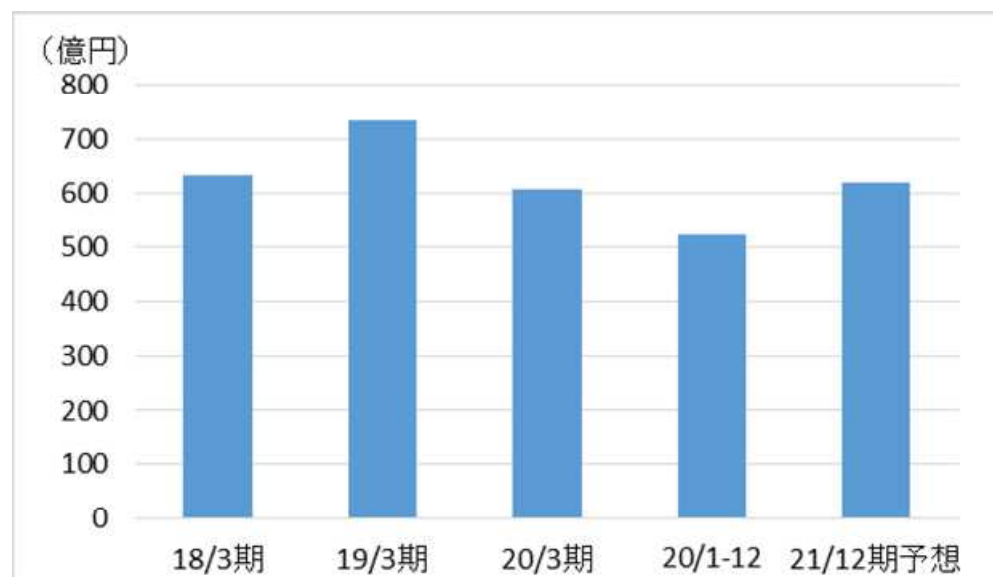
## 4. リフォーム事業の受注・販売（20年1-12月と比較）

## ＜住友林業ホームテック＞

（単位：億円）

	20/1-12	21/12期 予想	前年同期間差	前年同期間比
受注金額	523	620	+97	+18.6%
完工高	567	620	+53	+9.3%
期末受注残	215	215	± 0.0%	± 0.0%

## ◆受注高の推移



## ◆完工高の推移



## 2021年12月期 通期業績予想

## 5. 海外住宅・不動産セグメントの売上高及び経常利益 (20/3期と比較)

(単位：億円)

海外住宅・不動産 セグメント	売上高				経常利益			
	20/3期 (19/1-12)	21/12期 予想 (21/1-12)	20/3期差	20/3期比	20/3期 (19/1-12)	21/12期 予想 (21/1-12)	20/3期差	20/3期比
関係会社計	4,015	6,359	+2,343	+58.4%	428	1,018	+590	+138.0%
米国	3,274	5,418	+2,144	+65.5%	384	960	+576	+149.8%
豪州	735	932	+198	+26.9%	43	45	+2	+5.0%
その他	7	8	+1	+18.3%	1	13	+12	-
その他及び 連結調整等	△ 22	△ 9	+13	-	△ 82	△ 38	+44	-
合計	3,994	6,350	+2,356	+59.0%	345	980	+635	+183.7%

## ●国別販売戸数

(単位：戸)

	20/3期 (19/1-12)	21/12期 予想 (21/1-12)	前期差	前期比
米国	7,973	11,550	+3,577	+44.9%
豪州	2,417	3,300	+883	+36.5%
合計	10,390	14,850	+4,460	+42.9%

## ●換算レート (期中平均)

	20/3期 (19/1-12)	21/12期 予想 (21/1-12)
US\$/JPY	109.01	108.00
AU\$/JPY	75.80	83.00



# 海外住宅・不動産セグメント 国別販売戸数の推移

**■ 2020年**

(単位:戸)

月	1月-3月	4月-6月	7月-9月	10月-12月	4月-12月	1月-12月
決算期	—	20/12期1Q	20/12期2Q	20/12期3Q	20/12期通期	—
米国	1,713	2,088	2,396	2,848	7,332	9,045
豪州	543	669	734	814	2,217	2,760
合計	2,256	2,757	3,130	3,662	9,549	11,805

**■ 2021年**

月	1月-3月	4月-6月	7月-9月	10月-12月	4月-12月	1月-12月
決算期	21/12期1Q	21/12期2Q	21/12期3Q	21/12期4Q	21/12期2-4Q	21/12期通期
米国	2,443	3,024	2,841	3,242	9,107	11,550
豪州	685	838	814	963	2,615	3,300
合計	3,128	3,862	3,655	4,205	11,722	14,850

**■ 前年同期間比**

月	1月-3月	4月-6月	7月-9月	10月-12月	4月-12月	1月-12月
米国	+42.6%	+44.8%	+18.6%	+13.8%	+24.2%	+27.7%
豪州	+26.3%	+25.1%	+10.9%	+18.4%	+17.9%	+19.6%
合計	+38.7%	+40.0%	+16.8%	+14.8%	+22.8%	+25.8%

本資料上の予想数値は現時点での予測に基づいており、  
実際の業績はこれらの予想と異なる場合があります。

